

دفترچه راهنمای دزدگیر+ردیاب خودرو

نسخه ۲,۵,۰

AVL+CARALARM

USER MANUAL

ضمن تشکر و قدردانی از انتخاب شما جهت استفاده از سیستم ردیاب و دزدگیر خودرو برای استفاده و نصب صحیح سیستم راهنمای تهیه شده را مطالعه بفرمائید.

سیستم حاضر با استفاده از قطعات مرغوب و با روشهای علمی روز دنیا ساخته شده است و نظر سازنده سیستم دوری از پیچیدگیهای بی دلیل و استفاده از قطعات محاسبه و آنالیز شده به صورت تئوری و میدانی بوده است. دستگاه ترکیب بخشهای زیر میباشد:

۱. ردیاب لحظه به لحظه از طریق وبسایت سیستم که قابلیت ردیابی روی نقشه های آنلاین گوگل و بینگ و مشخص شدن محل و مدت زمان توقفها و حرکتها و سرعت پیموده شده و ورود به محدوده های خاص و بسیاری موارد دیگر را برای شما فراهم خواهد کرد.
۲. یک دزدگیر کامل دارای ریموتهای متنوع و برد بالا با قابلیت‌هایی نظیر باز و بست دربها و شوک سنسور و چشمی آلتراسونیک و بسیاری موارد دیگر که با استفاده از اپلیکیشنی که بر روی موبایل نصب میشود قابل کنترل از هر جای دنیا میباشد.

مشخصات کلی سیستم :


- ✓ تنها سیستم دزدگیر با قابلیت فعال شدن با ریموت فابریکی خودرو در دنیا
- ✓ سازگاری کامل با سیستم برق حساس پژو ۲۰۶ و ۲۰۷ و خودروهای جدید اروپائی چینی و کره ای
- ✓ سازگاری با سیستم تاخیر لامپ سقف خودروهای جدید با قابلیت تنظیم زمان تاخیر دلخواه
- ✓ فلاشر زدن اتوماتیک در صورت ترمز شدید در اتوبانها و سرعتهای بالای ۵۰ کیلومتر (شتابسنج)
- ✓ اندازه گیری دقیق و نمایش ولتاژ باطری و دینام خودرو و باطری بکاپ داخلی دستگاه
- ✓ امکان باز و بست دربها توسط ریموت و موبایل
- ✓ امکان خاموش و روشن کردن مجدد ماشین از هر جای دنیا توسط موبایل
- ✓ امکان دریافت موقعیت فعلی ماشین و نمایش روی نقشه به صورت آنلاین و آفلاین
- ✓ امکان باز کردن صندوق عقب توسط ریموت و موبایل (صندوق پران)
- ✓ دارای خروجی تحریک پاور ویندوز و قابلیت بالا بردن شیشه ها از طریق موبایل
- ✓ ارسال موقعیت روی سایت دستگاه به صورت پریودیک زمانی و بصورت حداکثر جابجایی
- ✓ شنود صدای داخل کابین با حساسیت بسیار بالا
- ✓ باطری پشتیبان داخلی برای مواقع قطع کردن بست باطری توسط سارق
- ✓ آنتن دهی بسیار بالا به دلیل طراحی آنتن IFA بجای استفاده از آنتهای ظاهر سازی شده چینی


- ✓ استفاده از بهترین برند رله های موجود برای طول عمر بالای دستگاه بجای استفاده از رله ای ارزان قیمت
- ✓ مشاهده و تنظیم آلارم برای حداکثر سرعت مجاز خودرو
- ✓ امکان تعریف سه کاربر برای خودرو
- ✓ سازگاری با تمام خودروهای سبک و سنگین (ولتاژ کاری بین ۹ تا ۳۵ ولت)
- ✓ جریان مصرفی بسیار پائین (چند میلی آمپر) جهت کم نشدن شارژ باتری در زمان خاموش بودن طولانی خودرو
- ✓ امکان مشاهده موقعیت و مسیرهای پیموده شده و توقفها و سرعت و.. طی یکسال گذشته از طریق وبسایت دستگاه
- ✓ دارای شوک سنسور دقیق و قابلیت ارسال پیامک در هنگام ضربه به خودرو
- ✓ اتصال به چشمی آلتراسونیک (آپشن)
- ✓ تماس صوتی با کاربر هنگام سرقت خودرو
- ✓ سیستم قفل کودک بعد از شروع رانندگی
- ✓ قابلیت مسلح شدن خودکار دزدگیر در هنگام فراموش کردن فعال کردن آن
- ✓ سازگاری با پمپهای درب بادی و برقی
- ✓ فلاشر زدن در صورت باز ماندن درب خودرو
- ✓ ارسال پیامک در صورت خارج شدن خودرو از محدوده جغرافیایی تعریف شده
- ✓ طراحی بخشهای RF دستگاه بصورت دقیق و علمی بوده است و تنها سرهم بندی نشده
- ✓ حفاظت از رله ها و برق سیستم برای مواقع احتمالی یا شوکهای الکتریکی خودرو توسط فیوز و VDR و TVS
- ✓ قابلیت ارتباط با موبایل راننده از طریق بلوتوث (آپشن)
- ✓ دارای سیستم تخمین موقعیت از روی آنتهای شبکه موبایل اطراف علاوه بر GPS
- ✓ یکسال کاربری رایگان وبسایت برای ردیابی لحظه به لحظه خودرو
- ✓ امکان گزارش گیری و پرینت مسیرها و توقف و حرکتها و ... از طریق وبسایت
- ✓ پشتیبانی از نقشه های گوگل و بینگ و اوپن استریت و..
- ✓ دارای نسخه وبسایت سازگار با موبایل
- ✓ سازگار با موبایلهای دارای قابلیت شناسایی با اثر انگشت
- ✓ قابلیت تغییر تایم خروجیها جهت اتصال به سانروف یا آینه تاشو برقی
- ✓ فعال کردن حالت اقتصادی یا کاهش مصرف در صورت ضعیف شدن باتری خودرو
- ✓ دارا بودن حافظه داخلی برای نگه داری مسیرهای پیموده شده در مواقع قطع ارتباط دستگاه با سرور

دستگاه برای ارتباط با موبایل از ارسال و دریافت پیامک استفاده میکند برای این منظور و حفظ موارد امنیتی لازم است شماره مالک روی دستگاه ذخیره شود و تنها کنترل خودرو از طریق این شماره امکان پذیر باشد. عملکرد دستگاه به این صورت طراحی شده است که دستگاه دارای یک شماره مالک اصلی (شماره یک) و دو کاربر شماره دو و سه میباشد.

نحوه ریست کلی تنظیمات دستگاه و برگشت به تنظیمات کارخانه: در هنگام نصب دستگاه برای اولین بار بایستی ابتدا تمام تنظیمات دستگاه به حالت کارخانه برگردد لذا با نگه داشتن دکمه لرن/ریست کنار دستگاه به مدت حدود ده ثانیه LED کوچک دستگاه بطور ثابت روشن میماند و تمام تنظیمات دستگاه شامل شماره های مالک و ریموتها و تنظیمات پاک شده و به حالت پیش فرض در می آید.

تعریف شماره مالک اصلی یا مالک شماره یک: جهت تعریف شماره مالک اصلی بعد از ریست کردن کلی دستگاه اولین شماره ای که به دستگاه زنگ بزند مالک اصلی یا شماره یک دستگاه خواهد شد.. پس از آن مالک شماره یک از طریق اپلیکیشن یا کدهای تشریح شده در جداول بخش پیکربندی میتواند دو کاربر دیگر برای خودرو و دستگاه معرفی نماید.. تمامی کنترلهای روی دزدگیر از این به بعد تنها از طریق شماره مالک امکانپذیر میباشد.

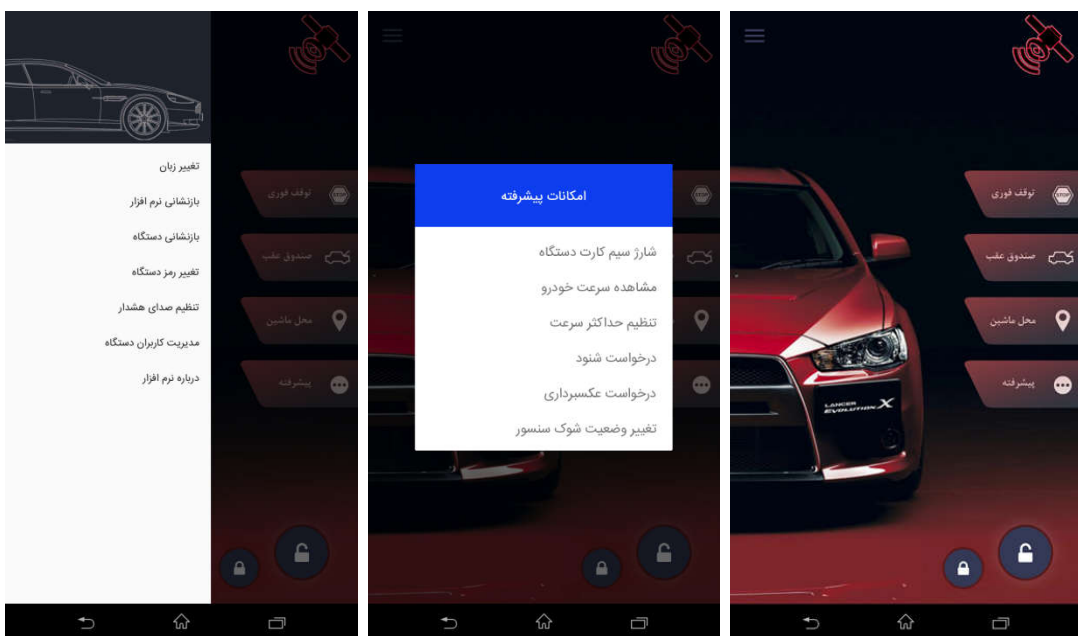
نحوه تعریف ریموت جدید برای دستگاه: در کنار دستگاه یک دکمه لرن/ریست تعبیه شده است که با نگه داشتن آن برای مدت حدود پنج ثانیه LED کوچک دستگاه شروع به چشمک زدن سریع میکند. در این زمان بعد از رها کردن دکمه پنج ثانیه فرصت دارید تا دکمه  ریموت را فشار دهید. دستگاه ریموت جدید را شناسائی و ذخیره میکند (حداکثر چهار ریموت قابل ذخیره میباشد).

نحوه ریستارت کردن دستگاه در صورت لزوم: در مواقع بسیار نادری مانند پرشهای سیگنال از طرف مخابرات ممکن است نیاز شود تا دستگاه بدون تغییر در تنظیمات آن فقط روشن و خاموش شود. جهت اینکار دکمه  ریموت را فشار دهید تا دزدگیر شروع به آژیر و راهنما زدن نماید.. مجددا همین دکمه را فشار داده و آنرا به مدت حدود ۱۰ ثانیه نگه دارید.. دستگاه ۴ بار آژیر کوتاه خواهد زد و ریستارت میگردد.

تنظیم رمز دوم: دستگاه دارای قابلیت تنظیم رمز دوم میباشد. کاربرد این رمز در مواقعی است که موبایل مالک درون ماشین به سرقت میرود یا به هر دلیل دسترسی به موبایل مالک و کاربران دوم و سوم مقدور نیست. چنانچه رمز دوم را برای دستگاه از قبل تنظیم کرده باشید(توضیحات در جدول

تنظیمات دستگاه) قادر خواهید بود تا با ارسال کدهای دستوری مندرج در جدول کدهای دستوری از طریق هر شماره موبایل دیگری خودرو را موقعیت یابی یا خاموش یا درپها را باز نمائید. دقت شود که این رمز بایستی کاملا محرمانه بماند تا مورد سوء استفاده توسط دیگران قرار نگیرد و بعد از هر بار استفاده جهت امنیت بیشتر رمز جدیدی تنظیم گردد.

راهنمای کار با بخش دزدگیر سیستم از طریق اپلیکیشن موبایلی دستگاه: با نصب اپلیکیشن دستگاه روی موبایل کاربران دستگاه میتوانند بخشهای سیستم را کنترل کنند مثلا درپها را باز و بسته کنند یا موقعیت خودرو را روی نقشه ببینند یا صدای داخل کابین را بشنوند.



راهنمای کار با بخش دزدگیر سیستم از طریق ریموتهای دستگاه: استفاده از ریموت دستگاه. دستگاه مانند تمام دزدگیرهای جنرال دارای دو عدد ریموت (قابل افزایش تا چهار عدد) میباشد. عملکرد هر دکمه روی ریموت به صورت زیر میباشد :

با زدن این دکمه میتوان دزدگیر را در حالت مسلح قرار داد در این حالت درپها قفل شده دزدگیر با یک چریپ(آژیر کوتاه) در حالت مسلح قرار میگیرد. چراغ LED کوچک دستگاه برای چند ثانیه روشن و سپس شروع به چشمک زدن میکند. در این حالت ضربه به خودرو یا باز شدن درپها یا روشن شدن ماشین باعث آژیر زدن و تماس صوتی و پیامکی با مالکین دستگاه میشود.



با زدن این دکمه دزدگیر از حالت مسلح خارج میشود در این حالت دربها باز شده دزدگیر دو چریپ زده و LED کوچک دستگاه خاموش میشود. در صورتیکه بعد از سی ثانیه از زده شدن این کلید دری از خودرو باز و بسته نشود دزدگیر مجدداً مسلح میشود. نگه داشتن این دکمه برای مدت سه ثانیه باعث باز شدن صندوق (صندوق پران) میشود.



این کلید مشابه کلید است با این تفاوت که دزدگیر بدون زدن چریپ فعال شده و ضربه به خودرو هم باعث آژیر منقطع نمیشود (حالت بی صدا) البته در این حالت هم ارسال پیامک و فلاشر زدن در اثر ضربه به خودرو قابل فعال و غیر فعال کردن به صورت مجزا میباشد.



از این دکمه برای پیدا کردن محل خودرو استفاده میشود. با فشردن آن خودرو شروع به آژیر و راهنما زدن میکند. فشردن مجدد آن یا فشردن دکمه باعث قطع آژیر و راهنما زدن میشود.



این دکمه بر روی ریموتهای پنج دکمه موجود است و باعث باز شدن درب صندوق عقب خودرو در نمونه های دارای صندوق پران میشود (مشابه نگهداشتن دکمه به مدت سه ثانیه در ریموتهای چهار دکمه).

راهنمای کار با بخش دزدگیر سیستم از طریق پیامک کردن کدهای دستوری: که برای موبایلهای قدیمی بیشتر کاربرد دارد پیامک کردن کلمات کلیدی فارسی برای سیمکارت دستگاه میباشد به عنوان مثال پیامک کردن کلمه "قفل" مشابه زدن دکمه از روی ریموت باعث مسلح شدن دزدگیر میشود جدول زیر لیست کلمات کلیدی و عملکرد آنها توضیح میدهد. در جدول زیر چهار رقم اول متن پیامک کاربر دوم و سوم رمز پیش فرض دستگاه 0000 میباشد (این رمز قابل تغییر نیز میباشد). بعلاوه با هر بار تک زنگ زدن مالک دستگاه به سیمکارت روی دستگاه وضعیت دستگاه از مسلح به غیر مسلح و بالعکس تغییر میکند.

| متن فارسی پیامک ارسالی | متن پیامک ارسالی کاربر دوم و سوم | توضیحات |
|------------------------|----------------------------------|---|
| قفل | 00001 (با صدا) 0000F (بی صدا) | قفل دربها - مشابه دکمه |
| باز | 00000 (با صدا) 00000 (بی صدا) | باز کردن دربها مشابه دکمه |
| وضعیت | 00002 | دریافت وضعیت و موقعیت خودرو و میزان شارژ دستگاه |

| موقعیت | موقعیت | دریافت وضعیت خودرو و موقعیت به صورت لینک گوگل |
|-------------------------------|--------|--|
| شارژ | شارژ | دریافت وضعیت خودرو و شارژ سیمکارت و باطری |
| پاک شود (فقط از مالک اصلی) | 00006 | پاک کردن تمام شماره های مالکها در این حالت شماره مالکها پاک شده و بایستی به دستگاه تک زنگ زده شود تا شماره مالک اول جدید ذخیره شود |
| شنود | 00007 | درخواست شنود صدای کابین |
| محدوده | 0000B | درخواست موقعیت خودرو از روی دکلهای مخابرات اطراف و بدون نیاز به GPS |
| سرعت | 0000A | درخواست سرعت فعلی خودرو |
| خاموش | 0000C | خاموش کردن خودرو در صورت سرقت خودرو با ارسال این کد خودرو خاموش میشود و تا ارسال دستور لغو دیگر روشن نمیشود |
| روشن | 0000M | لغو خاموش کردن خودرو |
| جستجو | 0000P | ماشین یاب (پانیک) مشابه کلید  ریموت |
| صندوق | 0000T | باز کردن صندوق مشابه زدن کلید  ریموت |
| حافظه | 0000L | نمایش لیست شماره های مالکین ذخیره شده روی دزدگیر |
| شیشه / پنجره | 0000W | بالا بردن پنجره ها (فعال کردن خروجی تحریک پاور ویندوز) |
| نسخه / درباره / کمک | 0000V | دریافت نسخه نرم افزار و سخت افزار دستگاه |

تنظیمات دستگاه: تمامی عملکردهای دستگاه مانند ارسال شدن یا نشدن پیامک در هنگام ضربه (شوک سنسور) یا تعیین محدوده جغرافیائی مجاز (فنس الکترونیک) برای خودرو از طریق پیامکهای که تنها توسط شماره مالک اصلی دستگاه ارسال میشود (جهت سهولت کاربر میتواند از طریق منوی تنظیمات اپلیکیشن دستگاه را تنظیم نماید) قابل تغییر و تنظیم میباشد. در جدول زیر متن پیامکها و عملکرد آنها توضیح داده شده است (تمام پیامکها به زبان انگلیسی باشد).

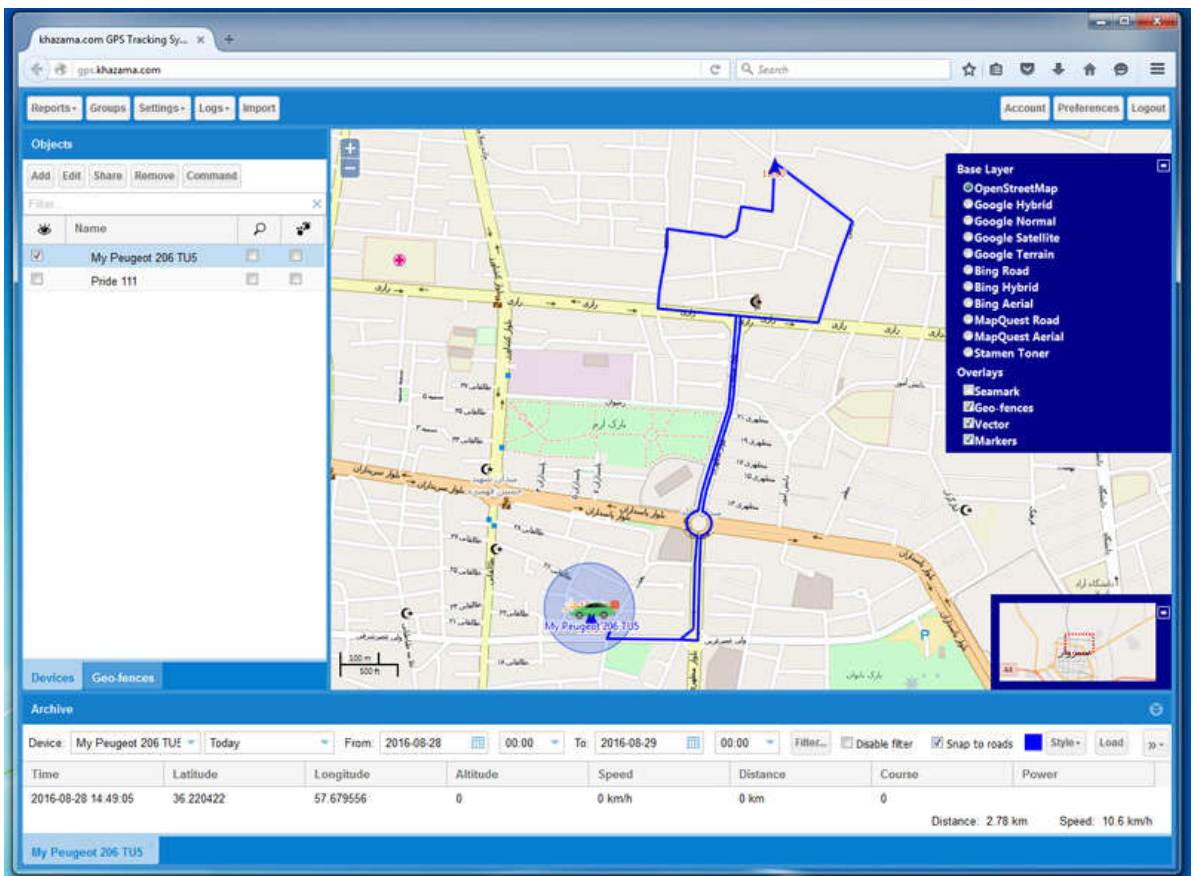
| متن پیامک غیر فعال کردن | متن پیامک فعال کردن | مقدار پیش فرض | توضیحات |
|-------------------------|---------------------|---------------|----------------------------------|
| 280 | 28 | فعال | فلاشر زدن در صورت باز بودن دربها |
| 250 | 25 | غیر فعال | قفل کودک |

| | | | |
|--|----------|-------------------------------|-----|
| ۳۰ ثانیه بعد از روشن شدن خودرو و بسته شدن تمام دربها اتوماتیک دربها قفل میشود | | | |
| آژیر منقطع (قابلیت اتصال به بوق خودرو) | غیر فعال | 26 | 260 |
| فلاشر زدن در هنگام ترمز شدید (در سرعتهای بالای ۵۰ کیلومتر) | فعال | 27 | 270 |
| اتومات فعال شدن دزدگیر ۳۰ ثانیه بعد از اینکه ماشین را خاموش میکنید و بیرون می آید (دربها باز و بسته میشود) دزدگیر اتوماتیک مسلح میشود | غیر فعال | 29 | 290 |
| بالا بردن شیشه ها با مسلح کردن دزدگیر | فعال | 30 | 300 |
| تمام تنظیمات به تنظیمات پیش فرض در آمده و شماره های مالک پاک میشود ولی ریموتها پاک نمیشوند | -- | 64 | -- |
| تا ۳۵ ثانیه بعد از مسلح شدن دزدگیر تحریک نمیشود (حالت تاخیر چراغ سقف پژویی) | غیر فعال | 33 | 330 |
| تنظیم مقدار تاخیر حالت پژویی بر حسب ثانیه (در این مثال تاخیر ۱۵ ثانیه فعال میشود) | غیر فعال | 33#15 | 330 |
| ارسال پیامک وضعیت خودرو در جواب تک زنگ به دستگاه. (باهر بار تک زنگ مالک به سیمکارت دستگاه وضعیت دزدگیر از مسلح به غیر مسلح و بالعکس تغییر میکند) | فعال | 35 | 350 |
| زمان تحریک سه ثانیه ای پمپهای قفل مرکزی (پمپهای بادی) | غیر فعال | 38 | 380 |
| تغییر تایم خروجی صندوق پران بر حسب ثانیه ثانیه جهت اتصال به سانروف یا آینه تاشو برقی در حالت غیر فعال زمان نیم ثانیه میشود | غیر فعال | 36#5 (در این مثال ۵ ثانیه) | 360 |
| تغییر تایم خروجی پاور ویندوز بر حسب ثانیه جهت اتصال به سانروف یا آینه تاشو برقی در حالت غیر فعال زمان ۱۰ ثانیه میشود | غیر فعال | 37#7 (در این مثال ۷ ثانیه) | 370 |
| ارسال پیامک در هنگام ضربه به خودرو | فعال | 40 | 400 |
| تغییر یا اختصاص رمز دوم دستگاه با فرض رمز قبلی 0000 (در این مثال به 1360 تغییر میکند) | -- | 0000#1360 | -- |

| | | | |
|--|----------|---------------|------|
| تغییر شماره مالک اصلی دستگاه (در این مثال شماره مالک جدید 09363677001 بوده است) در هنگام فروش خودرو یا تغییر مالکیت | -- | 1#09363677001 | -- |
| تغییر شماره کاربر دوم دستگاه (در این مثال شماره کاربر جدید 09363677001 بوده است) | -- | 2#09363677001 | 2# |
| تغییر شماره کاربر سوم دستگاه (در این مثال شماره کاربر جدید 09363677001 بوده است) | -- | 3#09363677001 | 3# |
| ارسال پیامک در صورت تجاوز از سرعت مجاز (در این مثال در صورت تجاوز از سرعت 120 کیلومتر در ساعت پیامک هشدار برای مالکین ارسال میشود) | غیر فعال | 52#120 | 52#0 |
| ارسال پیامک در صورت خروج از محدوده جغرافیائی مجاز (فنس الکترونیک) (در این مثال در صورت خروج از شعاع 200 متری پیامک هشدار برای مالکین ارسال میشود) | غیر فعال | 53#200 | 53#0 |
| تنظیم فاصله زمانی بین هر بار ارسال وضعیت و موقعیت خودرو روی سرور اینترنتی دستگاه (جهت رهگیری لحظه به لحظه سیستم ردیاب) در این مثال هر پنج دقیقه یکبار موقعیت و وضعیت خودرو برای سرور اینترنت دستگاه ارسال میشود | غیر فعال | 54#5 | 54#0 |
| تنظیم حداقل مسافت بین هر بار ارسال وضعیت و موقعیت خودرو روی سرور اینترنتی دستگاه (جهت رهگیری لحظه به لحظه سیستم ردیاب) در این مثال با جابجایی بیش از ۵۰ متر موقعیت و وضعیت خودرو برای سرور اینترنت دستگاه ارسال میشود | غیر فعال | 55#50 | 55#0 |

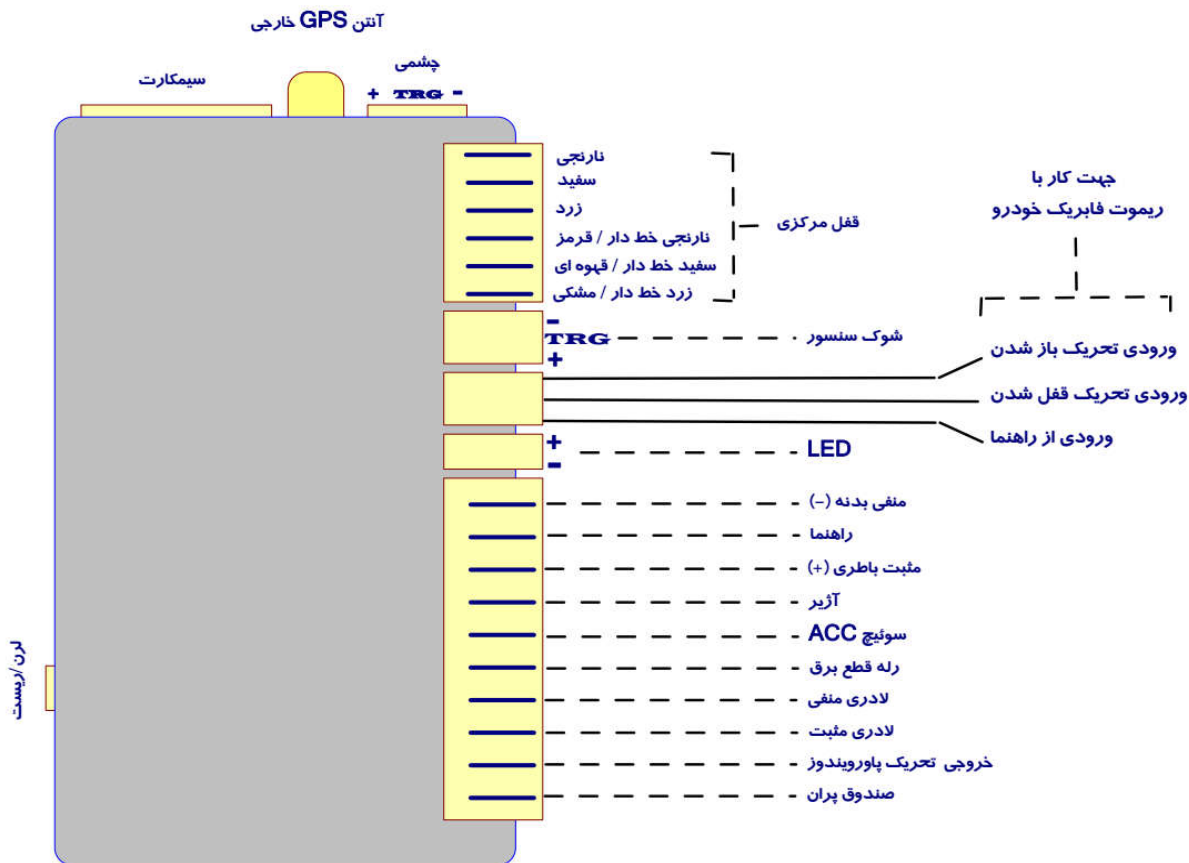
قابلیتهای بخش ردیاب آنلاین دستگاه:

همانطور که گفته شد دستگاه ترکیب دزدگیر و ردیاب میباشد. بخش ردیاب اطلاعات را از طریق سیستم ماهواره‌های GPS دریافت میکند و بر طبق فاصله زمانی که توسط مالک اصلی تنظیم شده است (کد XXX#54 که در جدول بالا توضیح داده شده است) این اطلاعات را که شامل تاریخ و زمان دقیق و موقعیت و سرعت خودرو و میزان باطری دستگاه میباشد از طریق اینترنت سیمکارت (GPRS) برای سرور اینترنتی ارسال میکند. سرور تمام این اطلاعات را ذخیره و برای همیشه نگهداری میکند. سپس کاربر با وارد شدن به آدرس اینترنتی دستگاه میتواند مسیرهای پیموده شده فعلی و قبلی (مسیر روز یا هفته یا ماه قبل) خودرو را روی نقشه مشاهده نماید و گزارش کاملی از توقفها و حرکت‌های خودرو و میزان توقف خودرو یا مسافت پیموده شده توسط خودرو یا سرعت خودرو داشته باشد. تمامی این گزارشها قابل فیلتر کردن و چاپ و پرینت میباشد. عکسی از صفحه سایت اینترنتی دستگاه با یک مسیر پیموده شده جهت مثال در زیر آورده شده است.



جهت دریافت نام کاربری و رمز عبور کلمه نسخه را از طریق شماره مالک اصلی برای دستگاه پیامک نمایید و سریال دریافتی را به شرکت ما اعلام نمایید تا کاربری دستگاه به صورت رایگان فعال گردد.

نقشه سیمکشی و نصب دستگاه : دستگاه مشابه تمام دزدگیرهای معمول بازار و به راحتی نصب و راه اندازی میشود.



Central door lock diagram :

